

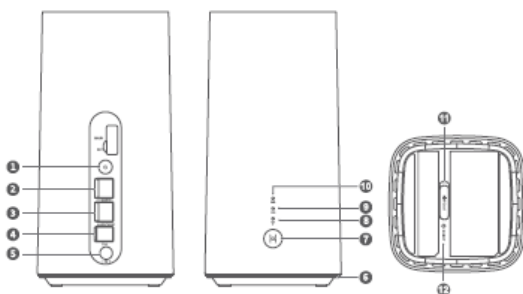
## Kurzanleitung: Installation des Internet Ausfallschutzes



**Hinweis:** Dieses Dokument dient ausschließlich der unverbindlichen Information zur Verbindung eines O<sub>2</sub> Business Spots mit einer Fritzbox und ist als unverbindliche Empfehlung zu verstehen. Telefónica Germany ist nicht verantwortlich für mögliche Leistungsinhalte einer FritzBox und die Funktionsfähigkeit, Kompatibilität. Die Umsetzung dieser Handlungsempfehlung erfolgt ausschließlich in der eigenen Verantwortung des jeweiligen Anwenders. Etwaige Schäden oder Einschränkungen gehen zu Lasten des Anwenders.

### 1. Anleitung Erstaktivierung 5G Router (O<sub>2</sub> Business Spot)

#### Produktübersicht



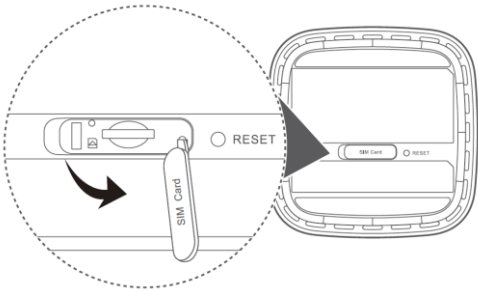
1 Ein-/Aus-Taste	2 LAN-Anschluss
3 LAN-/WAN-Anschluss	4 Anschluss für Festnetztelefon
5 Netzeingang	6 Umgebungslichtleiste
7 Hi-/WPS-Taste	8 WLAN-Anzeige
9 4G-Signalkontrollleuchte	10 5G-Signalkontrollleuchte
11 SIM-Kartensteckplatz	12 Reset-Taste

#### 1.1. Vorbereitung

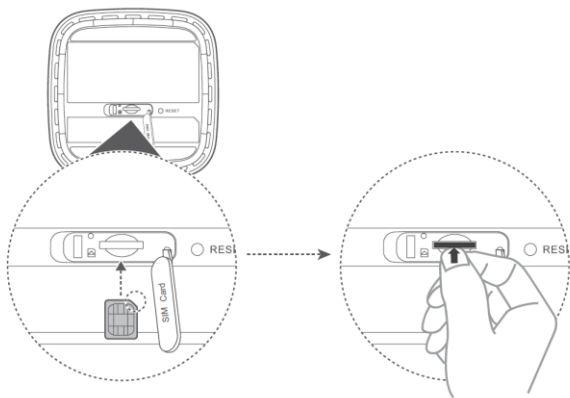
1.1.1. Stellen Sie sicher, dass Sie die korrekte SIM-Karten Größe verwenden.



1.1.2. Öffnen Sie die SIM-Karten-Abdeckung.

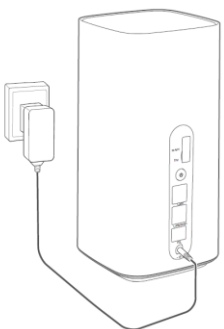


- 1.1.3** Setzen Sie die SIM-Karte vorsichtig wie in der nachstehenden Abbildung gezeigt in den SIM-Kartensteckplatz ein, bis ein Klicken zu hören ist. Schließen Sie anschließend die SIM-Karten-Abdeckung.



- Drücken Sie die SIM-Karte zum Entfernen vorsichtig ein Stück nach innen, bis ein Klicken zu hören ist. Die Karte wird automatisch ausgeworfen.
- Wenn der Router eingeschaltet ist, dürfen Sie die SIM-Karte weder einsetzen noch entfernen, da so die Leistung beeinträchtigt oder die SIM-Karte beschädigt werden kann.

- 1.1.4** Schließen Sie das Netzteil an den Router

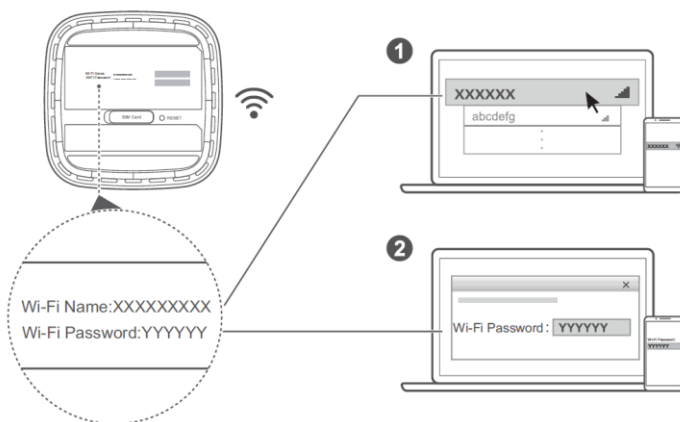


Die Anzeigen werden aktiviert, wenn sich der Router erfolgreich mit einem Netzwerk verbunden hat.

5G- Signalkontrollleuchte	Grün: Stark.
	Gelb: Mittel.
	Rot: Schwach.
4G- Signalkontrollleuchte	Grün: Stark.
	Gelb: Mittel.
	Rot: Schwach.

Wenn die 5G-Signalkontrollleuchte und 4G-Signalkontrollleuchte inaktiv sind, besteht keine Netzwerkverbindung.

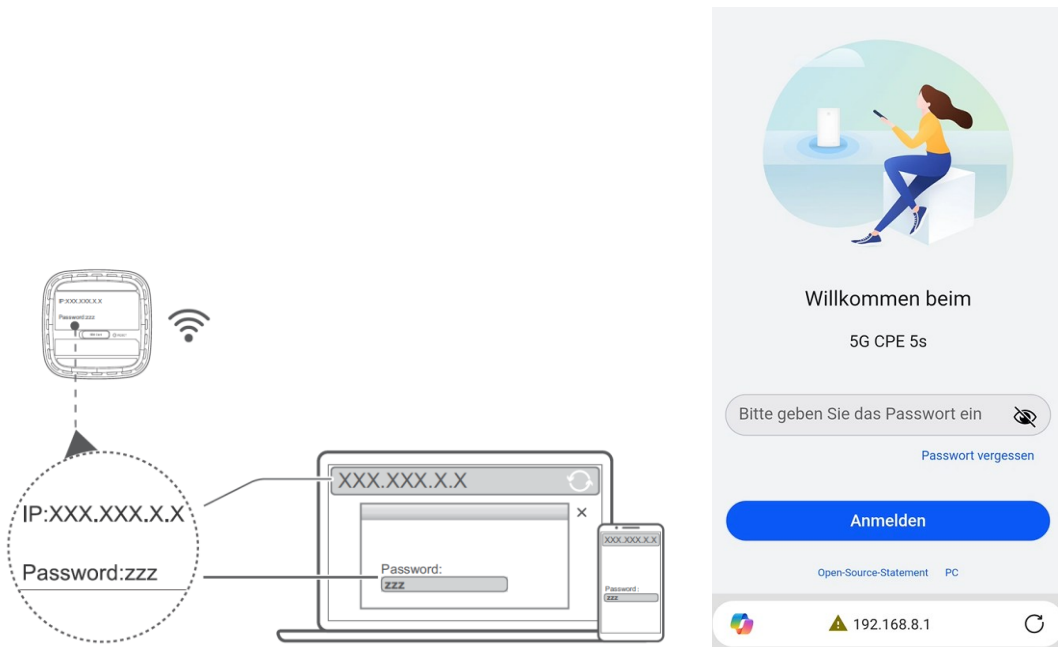
## 1.2. Verbinden mit dem WLAN-Netzwerk Ihres Routers



Sobald der Router eine Verbindung zu einem mobilen Datennetzwerk hergestellt hat, können Sie Ihren Computer oder Ihr Mobiltelefon mit dem WLAN-Netzwerk des Routers verbinden, um darüber auf das Internet zuzugreifen. Auf dem Aufkleber auf der Unterseite des Routers finden Sie den standardmäßigen Namen des WLAN-Netzwerks (Wi-Fi Name) und das Passwort (Wi-Fi Password).

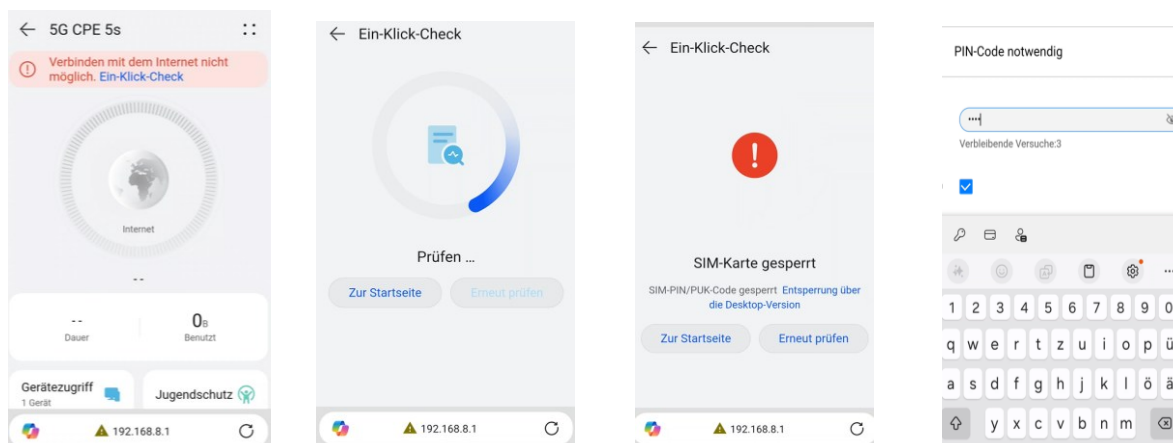
- Wenn die WLAN-Anzeige dauerhaft leuchtet, ist WLAN aktiviert.

### 1.3. Verwaltung Ihres Routers



Sie können Ihren Router über die Benutzeroberfläche verwalten. Auf dem Aufkleber auf der Unterseite des Routers finden Sie die standardmäßige IP-Adresse und das Passwort mit denen Sie auf die Benutzeroberfläche zugreifen können. Geben Sie die angezeigten IP-Adressdaten dazu einfach in Ihren Browserdaten ein.

In der Benutzeroberfläche können Sie ebenfalls den PIN ihrer SIM-Karte eingeben. Falls dies erforderlich ist, wird Ihnen anfänglich die untenstehende Fehlermeldung in der Benutzeroberfläche angezeigt, die Sie direkt mit dem „Ein-Klick-Check“ prüfen können. Mit einem Klick auf „Entsperrung über die Desktop Version“ können Sie den PIN eingeben und die Internetverbindung wird aufgebaut.



## 2 Ausfallschutz für die Internetverbindung in der FRITZ!Box einrichten

Mit dem Ausfallschutz bleibt Ihre FRITZ!Box auch dann online, wenn die Internetverbindung über den Glasfaseranschluss vorübergehend gestört oder instabil ist. In diesem Fall wechselt die FRITZ!Box automatisch auf eine Verbindung über das Mobilfunknetz, die von einem per Netzkabel angeschlossenen Mobilfunk-Router hergestellt wird. So kann der Ausfallschutz auch bei schlechtem Mobilfunkempfang am Standort der FRITZ!Box genutzt werden.

### 2.1. Voraussetzungen / Einschränkungen

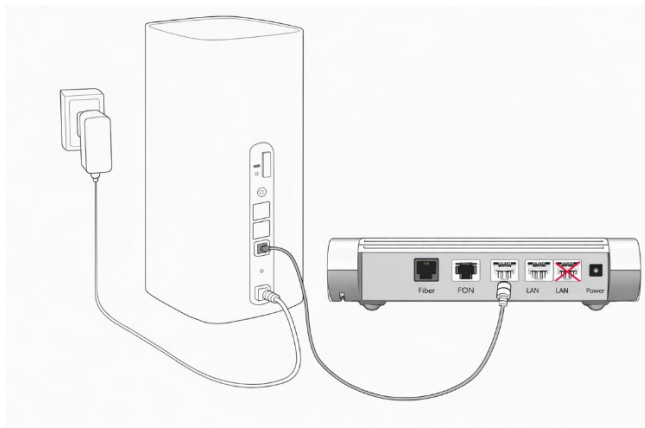
Die FRITZ!Box und das Gerät für den Ausfallschutz müssen verschiedene IP-Netzwerke verwenden. Dies ist bei dem O<sub>2</sub> Business Spot in der Standardardeinstellung bereits gegeben.

**Hinweis:** In den Werkseinstellungen nutzt die FRITZ!Box das IP-Netzwerk 192.168.178.0 (Subnetzmaske 255.255.255.0). Das IP-Netzwerk kann wie in der Anleitung [IP-Adresse der FRITZ!Box ändern](#) beschrieben angepasst werden.

Das Gerät für den Ausfallschutz ist nicht Teil des FRITZ! Mesh. Der Zugriff vom Gerät für den Ausfallschutz auf Geräte im FRITZ!-Heimnetz ist nicht möglich.

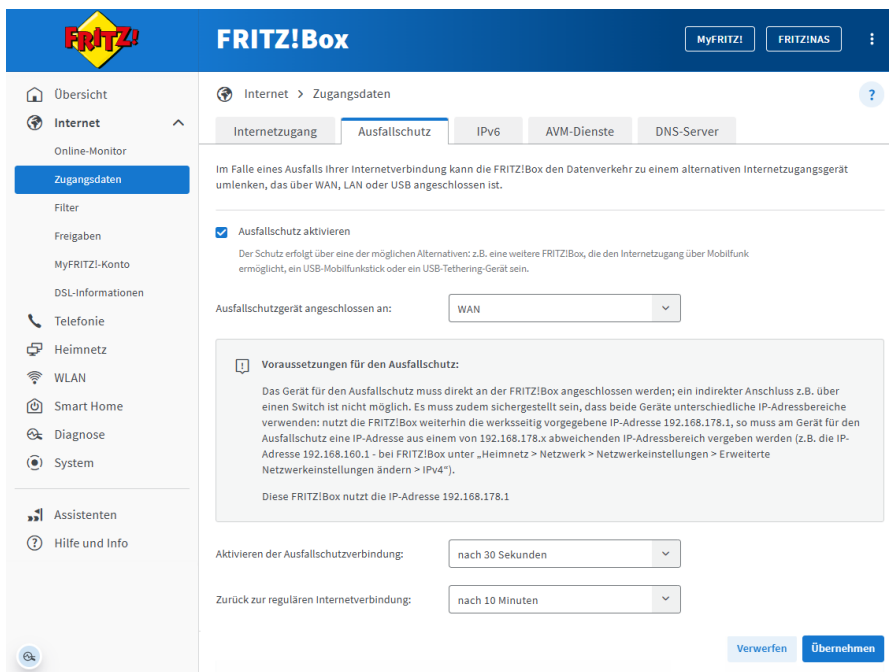
### 2.2. Vorbereitung

- 2.2.1. Richten Sie den Internetzugang im Gerät für den Ausfallschutz ein.
- 2.2.2. FRITZ!Box mit Gerät für den Ausfallschutz verbinden
- 2.2.3. Verbinden Sie einen LAN-Anschluss der FRITZ!Box über ein Netzkabel direkt mit einem LAN-Anschluss des Gerätes für den Ausfallschutz. Ein indirekter Anschluss über z.B. einen Switch ist nicht möglich.
- 2.2.4. **Wichtig:** Verwenden Sie nicht den letzten LAN-Anschluss der FRITZ!Box. Dieser ist für den LAN-Gastzugang reserviert und kann für den Ausfallschutz nicht genutzt werden.



## 2.3. Ausfallschutz in FRITZ!Box einrichten

- 2.3.1. Klicken Sie in der Benutzeroberfläche der FRITZ!Box unter <http://fritz.box/> auf "Internet".
- 2.3.2. Klicken Sie im Menü "Internet" auf "Zugangsdaten".
- 2.3.3. Klicken Sie auf die Registerkarte "Ausfallschutz".
- 2.3.4. Aktivieren Sie die Option "Ausfallschutz aktivieren".
- 2.3.5. Wählen Sie in der Ausklappliste "Ausfallschutzgerät angeschlossen an" den Anschluss aus, an dem das Gerät für den Ausfallschutz angeschlossen ist.
- 2.3.6. Aktivieren Sie, nach welcher Zeit auf die Ausfallschutzverbindung ausgewichen werden und nach welcher Zeit wieder zur regulären Internetverbindung zurückgekehrt werden soll. Klicken Sie zum Speichern der Einstellungen auf "Übernehmen".



The screenshot shows the FRITZ!Box web interface. The top navigation bar includes the FRITZ! logo, the text 'FRITZ!Box', and buttons for 'MyFRITZ!' and 'FRITZ!NAS'. The left sidebar contains a menu with options like 'Übersicht', 'Internet', 'Online-Monitor', 'Zugangsdaten', 'Filter', 'Freigaben', 'MyFRITZ!-Konto', 'DSL-Informationen', 'Telefonie', 'Heimnetz', 'WLAN', 'Smart Home', 'Diagnose', 'System', 'Assistenten', and 'Hilfe und Info'. The main content area is titled 'Internet > Zugangsdaten' and has tabs for 'Internetzugang', 'Ausfallschutz', 'IPv6', 'AVM-Dienste', and 'DNS-Server'. The 'Ausfallschutz' tab is active, showing a description: 'Im Falle eines Ausfalls Ihrer Internetverbindung kann die FRITZ!Box den Datenverkehr zu einem alternativen Internetzugangsgarät umlenken, das über WAN, LAN oder USB angeschlossen ist.' Below this, there is a checkbox 'Ausfallschutz aktivieren' which is checked. A note explains that the protection works by switching to an alternative device like a mobile phone or USB tethering. A dropdown menu 'Ausfallschutzgerät angeschlossen an:' is set to 'WAN'. A box titled 'Voraussetzungen für den Ausfallschutz:' contains instructions: 'Das Gerät für den Ausfallschutz muss direkt an der FRITZ!Box angeschlossen werden; ein indirekter Anschluss z.B. über einen Switch ist nicht möglich. Es muss zudem sichergestellt sein, dass beide Geräte unterschiedliche IP-Adressbereiche verwenden: nutzt die FRITZ!Box weiterhin die werksseitig vorgegebene IP-Adresse 192.168.178.1, so muss am Gerät für den Ausfallschutz eine IP-Adresse aus einem von 192.168.178.x abweichenden IP-Adressbereich vergeben werden (z.B. die IP-Adresse 192.168.160.1 - bei FRITZ!Box unter „Heimnetz > Netzwerk > Netzwerkeinstellungen > Erweiterte Netzwerkeinstellungen ändern > IPv4“). Diese FRITZ!Box nutzt die IP-Adresse 192.168.178.1'. At the bottom, there are two dropdown menus: 'Aktivieren der Ausfallschutzverbindung:' set to 'nach 30 Sekunden' and 'Zurück zur regulären Internetverbindung:' set to 'nach 10 Minuten'. 'Verwerfen' and 'Übernehmen' buttons are at the bottom right.

## FAQs

1. Der Ausfallschutz meiner FRITZ!Box funktioniert nicht. Woran kann das liegen?

**Antwort:** Bitte überprüfen Sie, ob Ihr 5G-Router korrekt funktioniert und ob die Ausfallschutz-Konfiguration in der FRITZ!Box aktiviert ist. Stellen Sie sicher, dass der 5G-Router am richtigen LAN-Port der FRITZ!Box angeschlossen ist und die Portbezeichnung mit der Auswahl in der Benutzeroberfläche übereinstimmt.

2. Kann ich bei einem Ausfall automatisch informiert werden?

**Antwort:** Ja, Sie können in Ihrer FRITZ!Box die Benachrichtigungsfunktion aktivieren. So erhalten Sie automatisch Mitteilungen, wenn ein Ausfall eintritt und sobald die Verbindung wiederhergestellt ist.

3. Bleibt mein Telefon bei einem Ausfall weiterhin funktionsfähig?

**Antwort:** Nein, der Ausfallschutz dient ausschließlich als Daten-Backup. Telefoniedienste sind während eines Ausfalls nicht verfügbar.

4. Bleibt meine feste IP-Adresse auch bei einem Ausfall erhalten?

**Antwort:** Nein, Ihre feste IP-Adresse steht während eines Ausfalls nicht zur Verfügung. Beachten Sie bitte, dass auch VPN-Verbindungen und weitere Dienste durch den Ausfall beeinträchtigt sein können.